

Муниципальное бюджетное дошкольное образовательное учреждение
детский сад общеразвивающего вида №24
муниципального образования г. Новороссийск

**ПАСПОРТ
ДЕТСКИХ ИГРОВЫХ И
СПОРТИВНЫХ ПЛОЩАДОК
МБДОУ ДЕТСКИЙ САД №24**



2022 г.

1. Основные сведения об учреждении

Наименование учреждения: Муниципальное бюджетное дошкольное образовательное учреждение детский сад общеразвивающего вида № 24 муниципального образования город Новороссийск.

Адрес: 353991, Российская Федерация, Краснодарский край, г. Новороссийск, с. Гайдук, ул. Гагарина, 5.

Телефон/факс: (8617) 269-447

Муниципальное бюджетное дошкольное образовательное учреждение детский сад общеразвивающего вида № 24 муниципального образования город Новороссийск функционирует как детский сад с 1973 года:

- с 1973 года - ясли – сад машиностроительного завода «Молот»;

- с 1993 года - дошкольное учреждение - детский сад.

Субъект права – муниципальная собственность, Постановление главы администрации г. Новороссийска №658 от 24.11.1994 г.

Территория учреждения : 5462 кв.м,

2. Основные сведения об игровых площадках и оборудовании

Наименование:

Детская игровая площадка № 1 , группа «Радуга», с расположенной на ней беседкой площадью 28 кв.м, предназначена для детей от 3 до 7 лет и выполняет следующие функции: создание условий для двигательной активности детей дошкольного возраста, обеспечивающие физическое развитие ребенка в различных видах деятельности.

Основные технические данные

Покрывание площадки – смешанное: асфальтное и грунтовое

Комплектность

№ п/п	Наименование	Количество	Год установки	Примечание
1.	Домик-беседка	1	2019	Паспорт прилагается
2	Песочника с откидной крышкой	1	2018	Паспорт прилагается
3	Беседка- Бабочка	1	2015	Акт обследования
4	ИК «Кораблик»	1	2015	Акт обследования
5	Пирамида	1	1980	Акт обследования

Наименование

детская игровая площадка № 2, группа «Солнышко»

Детская игровая площадка с расположенной на ней беседкой площадью 30 кв.м, предназначена для детей от 3 до 7 лет и выполняет следующие функции: создание условий для двигательной активности детей дошкольного возраста, обеспечивающие физическое развитие ребенка в различных видах деятельности.

Основные технические данные

Покрытие площадки – смешанное: асфальтное и грунтовое

№ п/п	Наименование	Количество	Год установки	Примечание
1.	Песочница с откидной крышкой	1	2018	Паспорт прилагается
2	Детский игровой элемент « Паровозик»	1	2019	Паспорт прилагается
3	Беседка ДЕ1	1	2015	Паспорт прилагается
4	ИК детский	1	2010	Акт обследования
5	Пирамида	1	1980	Акт обследования

Наименование детская игровая площадка № 3, группа « Пчелки»

Детская игровая площадка с расположенной на ней беседкой площадью 29 м2, предназначена для детей от 3 до 7 лет и выполняет следующие функции: создание условий для двигательной активности детей дошкольного возраста, обеспечивающие физическое развитие ребенка в различных видах деятельности.

Основные технические данные

Покрытие площадки – смешанное: асфальтное и грунтовое.

№ п/п	Наименование	Количество	Год установки	Примечание
1.	Песочница с откидной крышкой	1	2018	Паспорт прилагается
2	Детский игровой элемент « Паровозик»	1	2019	Паспорт прилагается
3	Пирамида	1	1980	Акт обследования

Наименование

детская игровая площадка № 4, группа « Зайчики».

Детская игровая площадка с расположенной на ней беседкой площадью 28 кв.м, предназначена для детей от 3 до 7 лет и выполняет следующие функции: создание условий для двигательной активности детей дошкольного возраста, обеспечивающие физическое развитие ребенка в различных видах деятельности.

Основные технические данные

Покрытие площадки – смешанное: асфальтное и грунтовое, спортивное и игровое оборудование размещено на грунтовой части площадки.

№ п/п	Наименование	Количество	Год установки	Примечание
1.	Беседка ДЕ1	1	2015	Паспорт прилагается
2.	Песочница с откидной крышкой	1	2018	Паспорт прилагается
3	Рукоход	1	1980	Акт обследования

3	Рукоход	1	1980	Акт обследования
4	Машина	1	2014	Акт обследования
5	Пирамида	1	1980	Акт обследования

Наименование

детская игровая площадка № 5, группа «Белочки».

Детская игровая площадка с расположенной на ней беседкой площадью 30 м2, предназначена для детей от 3 до 7 лет и выполняет следующие функции: создание условий для двигательной активности детей дошкольного возраста, обеспечивающие физическое развитие ребенка в различных видах деятельности.

Основные технические данные

Покрытие площадки – смешанное: асфальтное и грунтовое.

№ п/п	Наименование	Количество	Год установки	Примечание
1.	Домик «Улитка»	1	2019	Паспорт прилагается
2.	Песочница с откидной крышкой	1	2018	Паспорт прилагается
3	ИК «Кораблик»	1	2010	Акт обследования
4	Пирамида	1	1980	Акт обследования
5	ракета	1	1980	Акт обследования

Наименование

детская спортивная площадка

Детская спортивная площадка предназначена для детей от 3 до 7 лет и выполняет следующие функции: создание условий для двигательной активности детей дошкольного возраста, обеспечивающие физическое развитие ребенка в различных видах деятельности.

Основные технические данные

Покрытие площадки – смешанное: асфальтное, грунтовое и резиновая крошка (год ввода 2011г).

№ п/п	Наименование	Количество	Год установки	Примечание
1.	Ворота хоккейные без сетки	2	2018	Паспорт прилагается
2.	Дорожка «Змейка»	1	2018	Паспорт прилагается
3	Дуги для лазанья	2	1980	Акт обследования
4	Баскетбольная стойка	1	1980	Акт обследования
5	ИК для метания и лазанья	1	1980	Акт обследования

Перечень игрового оборудования на детских игровых и спортивных площадках в МБДОУ детский сад №24

№ п/п	Наименование	Количество	Год установки	Наличие паспорта оборудования	Наличие сертификата
1.	Домик-беседка	1	2019	Паспорт имеется	Сертификат имеется
2	Песочника с откидной крышкой	1	2018	Паспорт имеется	Сертификат имеется
3	Беседка- Бабочка	1	2015	Акт обследования	
4	ИК « Кораблик»	1	2015	Акт обследования	
5	Пирамида	1	1980	Акт обследования	
6	Песочница с откидной крышкой	1	2018	Паспорт имеется	Сертификат имеется
7	Детский игровой элемент « Паровозик»	1	2019	Паспорт имеется	Сертификат имеется
8	Беседка ДЕ1	1	2015	Паспорт прилагается	Сертификата нет
9	ИК детский	1	2010	Акт обследования	
10	Пирамида	1	1980	Акт обследования	
11	Песочница с откидной крышкой	1	2018	Паспорт имеется	Сертификат имеется
12	Детский игровой элемент « Паровозик»	1	2019	Паспорт имеется	Сертификат имеется
13	Пирамида	1	1980	Акт обследования	
14	Беседка ДЕ1	1	2015	Паспорт имеется	Сертификата нет
15	Песочница с откидной крышкой	1	2018	Паспорт имеется	Сертификат имеется
16	Рукоход	1	1980	Акт обследования	
17	Машина	1	2014	Акт обследования	
18	Пирамида	1	1980	Акт обследования	
19	Домик «Улитка»	1	2019	Паспорт имеется	Сертификат имеется

20	Песочница с откидной крышкой	1	2018	Паспорт имеется	Сертификат имеется
21	ИК «Кораблик»	1	2010	Акт обследования	
22	Пирамида	1	1980	Акт обследования	
23	Ракета	1	1980	Акт обследования	
24	Ворота хоккейные без сетки	2	2018	Паспорт имеется	Сертификат имеется
25	Дорожка «Змейка»	1	2018	Паспорт имеется	Сертификат имеется
26	Дуги для лазанья	2	1980	Акт обследования	
27	Баскетбольная стойка	1	1980	Акт обследования	
28	ИК для метания и лазанья	1	1980	Акт обследования	
29	Скамейка	11	2018	Паспорт имеется	Сертификат имеется

Заведующий хозяйством МБДОУ №24:  Калугина Т.В.

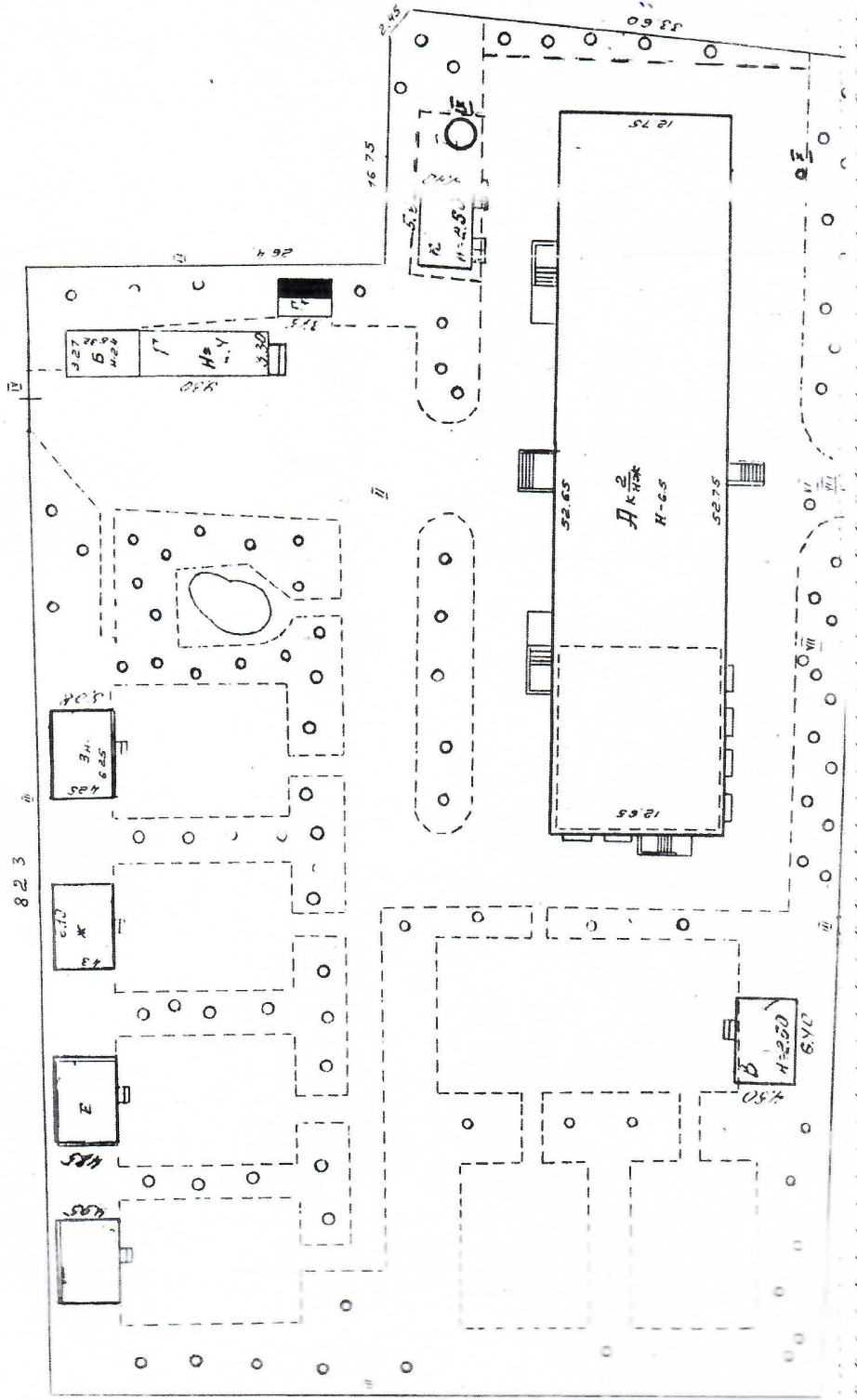
Заведующий МБДОУ № 24:  А.Н. Мищенко



КОПИЯ
АКТА



План земельного участка
находящегося в пос. Тайгдук
по ул. Гагарина № 5 кв.



Муниципальное бюджетное дошкольное образовательное учреждение
детский сад общеразвивающего № 24
муниципального образования город Новороссийск

ПРИКАЗ

от 30.11.2022 г.

№120- осн.

г. Новороссийск

О мерах по обеспечению безопасности на детских игровых и спортивной площадках в МБДОУ детский сад №24.

На основании приказа управления образования г. Новороссийск от 23.11.2022 г. №1165 «О мерах по обеспечению безопасности на детских игровых и спортивных площадках образовательных учреждений», руководствуясь ГОСТ Р 52169-2012, ГОСТ Р 52301-2013, ГОСТ Р 55664-2013, а также в целях предупреждения детского травматизма и соблюдения техники безопасности при проведении спортивных и иных мероприятий на игровых площадках, находящихся на территории детского сада,

Приказываю:

1. Утвердить форму журналов результатов контроля за техническим состоянием оборудования детских игровых и спортивных площадок (приложение 1).
2. Утвердить форму графиков регулярного обследования оборудования детских игровых и спортивных площадок (приложение 2).
3. Утвердить форму акта обследования и проверки оборудования детских игровых и спортивных площадок (приложение 3).
4. Установить периодичность обследования оборудования на детских игровых и спортивной площадке:
 - регулярный визуальный осмотр и обследование оборудование (не реже 2 раза в неделю).
 - регулярный функциональный осмотр (один раз в квартал).
 - ежегодное основное обследование (один раз в год)
5. Хранить акты о проведенных обследованиях образовательной организации не менее 3-х лет.
6. Контроль за исполнением настоящего приказа оставляю за собой.

Заведующий МБДОУ №24



Мищенко А.Н.

Журнал

результатов регулярного визуального контроля за техническим
состоянием оборудования детских игровых и
спортивных площадок

№	Наименования оборудования	Результат обследования	Выявленный дефект	Принятые меры	примечание
1	2	3	4	5	6

Журнал

результатов регулярного функционального контроля за техническим
состоянием оборудования детских игровых и
спортивных площадок

№	Наименования оборудования	Результат обследования	Выявленный дефект	Принятые меры	примечание
1	2	3	4	5	6

Журнал

результатов ежегодного основного контроля за техническим
состоянием оборудования детских игровых и
спортивных площадок

№	Наименования оборудования	Результат обследования	Выявленный дефект	Принятые меры	примечание
1	2	3	4	5	6

Графики

регулярного визуального обследования оборудования детских игровых
и спортивных площадок

№	Ответственный за регулярный визуальный осмотр	Наименования детского оборудования	Дата осмотра	Принятые меры	Подпись ответственного лица
1	2	3	4	5	6

График

регулярного функционального обследования оборудования детских игровых
и спортивных площадок

№	Ответственный за функциональный осмотр	Наименования детского оборудования	Дата осмотра	Результат осмотра	Принят ые меры	Подпись ответственно го лица
1	2	3	4	5	6	7

График

ежегодного основного осмотра оборудования детских игровых
и спортивных площадок

№	Ответственный за ежегодный осмотр	Наименования детского оборудования	Дата осмотра	Результат осмотра	Принят ые меры	Подпись ответственно го лица
1	2	3	4	5	6	7

Акт

обследования и проверки оборудования детских игровых и спортивных площадок на территории МБДОУ детский сад №24

От _____ 20__ г. № _____

Комиссия в составе:

Провела обследование оборудования детских игровых и спортивных площадок, в ходе которого установлено следующее:

Характеристика поверхности детской игровой или спортивной площадки:

Перечень оборудования:

№	Наименование оборудования	Выявленный дефект	Результат обследования	Примечание

Проведенное обследование и проверка работоспособности оборудования детской игровой или спортивной площадки свидетельствует о следующем:

Ответственный исполнитель _____

должность

подпись

инициалы, фамилия

Члены комиссии: _____

Муниципальное бюджетное дошкольное образовательное учреждение
детский сад общеразвивающего № 24
муниципального образования город Новороссийск

ПРИКАЗ

от 30.11.2022 г.

№121- осн.

г. Новороссийск

**О создании комиссии для обследования и проверки оборудования
детских игровых спортивных площадках в МБДОУ детский сад №24.**

На основании приказа управления образования г. Новороссийск от 23.11.2022 г. №1165 «О мерах по обеспечению безопасности на детских игровых и спортивных площадках образовательных учреждений», а также в целях предупреждения детского травматизма и соблюдения техники безопасности при проведении спортивных и иных мероприятий на игровых площадках, находящихся на территории детского сада,
Приказываю:

1. Создать комиссию для обследования и проверки оборудования детских игровых и спортивной площадок на территории детского сада в составе:

Председатель комиссии- Мищенко Алла Николаевна- заведующий

Члены комиссии –

Медведева Елена Борисовна -старший воспитатель

Захарян Марина Рафиковна- инструктор ФК

Калугина Татьяна Викторовна- завхоз

2. Контроль за исполнением настоящего приказа оставляю за собой.

Заведующий МБДОУ №24

С приказом ознакомлены:



Мищенко А.Н.

Медведева Е.Б.

Захарян М.Р.

Калугина Т.В.

Муниципальное бюджетное дошкольное образовательное учреждение
детский сад общеразвивающего № 24
муниципального образования город Новороссийск

ПРИКАЗ

от 30.11.2022 г.

№122- осн.

г. Новороссийск

**О назначении ответственного за безопасную эксплуатацию
оборудования детских игровых и спортивных площадок в МБДОУ
детский сад №24.**

На основании приказа управления образования г. Новороссийск от 23.11.2022 г. №1165 «О мерах по обеспечению безопасности на детских игровых и спортивных площадках образовательных учреждений», а также в целях предупреждения детского травматизма и соблюдения техники безопасности при проведении спортивных и иных мероприятий на игровых площадках, находящихся на территории детского сада,

Приказываю:

1. Назначить ответственного за безопасную эксплуатацию оборудования детских игровых и спортивных площадок завхоза детского сада Калугину Татьяну Викторовну.
2. Ответственному за безопасную эксплуатацию оборудования детских игровых и спортивных площадок завхозу детского сада Калугиной Т.В. вести журналы результатов контроля согласно утвержденным графикам.
3. Контроль за исполнением данного приказа оставляю за собой.

Заведующий МБДОУ №24

А.Н. Мищенко

С приказом ознакомлена:

Т.В. Калугина



Согласовано
Председатель ПК МБДОУ № 24
Гричук А.Ф.
От 10.01.2022 г.



УТВЕРЖДЕНО
Заведующий МБДОУ № 24
Мищенко А.Н.
от 10.01.2022 г.



ИНСТРУКЦИЯ

по контролю и техническому обслуживанию оборудования детской игровой (спортивной) площадки

1. Требования безопасности при эксплуатации.

1.1. Эксплуатант (владелец) разрабатывает и обеспечивает выполнение комплекса мероприятий по безопасной эксплуатации оборудования на основе учета:

- конструкции оборудования;
- требований эксплуатационных и иных документов, предоставленных изготовителем;
- установки, обслуживания и ремонта оборудования; - климатических условий и условий эксплуатации оборудования.

1.2. Эксплуатант (владелец) детской игровой площадки должен постоянно оценивать эффективность мероприятий по обеспечению безопасности и на основе опыта или при изменении условий эксплуатации корректировать комплекс мероприятий по обеспечению безопасности.

2. Требования к персоналу.

- 2.1. Персонал должен быть обученным и компетентным.
- 2.2. Уровень компетентности персонала определяется видом выполняемых работ.
- 2.3. Персонал должен иметь конкретные и понятно описанные функции, требования к выполняемой работе, уровне ответственности и свои полномочия.

3. Организация контроля и обслуживания. Контроль технического состояния оборудования включает:

3.1. Осмотр и проверку оборудования перед вводом в эксплуатацию (входной контроль). Входной контроль позволяет исключить ввод в эксплуатацию небезопасного оборудования в результате:

- нарушений требований безопасности национальных стандартов при проектировании и изготовлении;
- повреждения оборудования при транспортировке и установке на площадке;
- несоблюдение интервалов взаимного расположения оборудования.

3.2. Регулярный визуальный осмотр.

- регулярный визуальный осмотр позволяет обнаружить очевидные неисправности и посторонние предметы, представляющие опасности, вызванные использованием оборудованием, климатическими условиями, актами вандализма (например, разбитые бутылки, консервные банки, пластиковые пакеты, поврежденные элементы оборудования)
- регулярный визуальный осмотр производится ежедневно.

3.3. Функциональный осмотр.

- функциональный осмотр представляет собой детальный осмотр с целью проверки исправности и устойчивости оборудования, выявления износа элементов конструкции оборудования.

- осмотр проводят с периодичностью один раз в 1 - 3 мес. в соответствии с инструкцией изготовителя. В случае отсутствия такой информации – ежемесячно. Особое внимание уделяют скрытым, труднодоступным элементам оборудования.

3.4. Ежегодный основной осмотр.

- ежегодный основной осмотр для целей оценки соответствия технического состояния оборудования требованиям безопасности проводят с периодичностью не менее одного раза в 12 мес.

В ходе ежегодного основного осмотра определяют:

- наличие гниения деревянных элементов;

- наличие коррозии металлических элементов;

- влияние выполненных ремонтных работ на безопасность оборудования. Особое внимание уделяют скрытым, труднодоступным элементам оборудования. Ежегодный основной осмотр проводит компетентный персонал в строгом соответствии с инструкцией изготовителя.

3.5. Регулярное обслуживание.

- регулярное обслуживание включает мероприятия по поддержанию безопасности и качества функционирования оборудования и покрытий детской игровой площадки:

- проверку и подтягивание узлов крепления;

- обновление окраски оборудования;

- обслуживание ударопоглощающих покрытий;

- смазку подшипников;

- нанесение на оборудование маркировок, обозначающих требуемый уровень ударопоглощающих покрытий из сыпучих материалов;

- обеспечение чистоты оборудования и покрытий (удаление битого стекла, обломков и загрязнителей);

- восстановление ударопоглощающих покрытий из сыпучих материалов и корректировка их уровня;

- очистка от посторонних предметов пространства зон безопасности 4 (скопление воды на элементах оборудования, свисающих или торчащих веток деревьев и кустарников, пеньки, бутылки, окурки и т.п. Зимой - снежные и ледовые массы, сосульки).

4. Ремонтные работы

4.1. Ремонтные работы включают:

- замену крепежных деталей;

- сварку;

- замену частей оборудования (например, изношенных желобов горок);

- замену конструктивных элементов оборудования.

4.2. Внесение изменений в конструкцию оборудования или его элементов допускается только после консультаций и письменного согласования с изготовителем оборудования.

5. Безопасность персонала.

- необходимо обеспечивать соблюдение мер безопасности персонала, выполняющего работы по обслуживанию и ремонту оборудования.

- во время проведения ремонтных работ посторонние лица на детскую игровую площадку не допускаются.

6. Информационное обеспечение

6.1. Эксплуатант разрабатывает и устанавливает информационные таблички или доски, содержащие:

- правила и возрастные требования при пользовании оборудованием;

- номера телефонов службы спасения, скорой помощи;

- номер(а) телефона(ов) для сообщения службе эксплуатации при неисправности и поломке оборудования.

6.2. Руководителями детских учреждений организуются регулярные инструктажи с родителями по пользованию оборудованием и действиям в случае травматизма.

6.3. Инструкции по правилам безопасного пользования оборудованием размещаются на сайте учреждения в целях беспрепятственного и своевременного ознакомления родителей и персонала учреждения.

7. Действия эксплуатанта при ежедневном визуальном осмотре.

7.1. Перед тем как допустить детей к оборудованию детской площадки произвести:

- его визуальный и функциональный осмотр, результат осмотра отметить в журнале;
- уборку площадки от мусора и посторонних предметов, чистку (помывку) оборудования от загрязнений.

7.2. При обнаружении неисправности оборудования незамедлительно:

- прекратить доступ детей к оборудованию;
- обездвижить подвижные узлы контрольным приспособлением, например: цепью с замком.

7.3. Повесить табличку: «НЕ ИСПРАВНО. ПОЛЬЗОВАТЬСЯ ЗАПРЕЩЕНО!» (например, белым текстом на красном фоне);

7.4. Отметить в журнале осмотров о неисправности конкретного оборудования и, после согласования с сервисной службой, указать срок исправления.

7.5. Вызвать сервисную службу для устранения неисправности;

7.6. Отметить в журнале момент устранения неисправности оборудования или уточнить срок исправления.

8. Действия в случае травматизма

8.1. Сопровождающие взрослые (Родители, воспитатели)

8.1.1 Оказать ребёнку первую медицинскую помощь и вызвать «скорую»;

8.1.2 По возможности сфотографировать оборудование, место травматизма;

8.1.3 Доставить ребёнка в травмпункт, если это необходимо (в детском учреждении медицинским работником);

8.1.4 Сообщить эксплуатанту об обстоятельствах травматизма, на каком оборудовании, время (в детском учреждении руководителю и завхозу);

8.2. Эксплуатант (технический персонал, завхоз):

8.2.1. При обнаружении неисправности оборудования:

8.2.1.1. Незамедлительно прекратить доступ детей к оборудованию. Обездвижить подвижные узлы контрольным приспособлением, например: цепью с замком;

8.2.1.2. Повесить табличку: «НЕ ИСПРАВНО. ПОЛЬЗОВАТЬСЯ ЗАПРЕЩЕНО!»;

8.2.1.3. Отметить в журнале осмотров о неисправности конкретного оборудования и, после согласования с сервисной службой, указать срок исправления;

8.2.1.4. Вызвать сервисную службу для устранения неисправности;

8.2.1.5. Отметить в журнале об устранении неисправности оборудования или уточнить срок исправления.

8.2.2. Если неисправности не обнаружены:

8.2.2.1. Отметить в журнале учёта травматизма обстоятельства травматизма;

8.2.2.2. Вызвать специалиста аккредитованной лаборатории или экспертной организации с целью технического освидетельствования оборудования, на котором произошёл травматизм. (Оборудование могло изначально по своей конструкции не соответствовать требованиям безопасности национальных стандартов, например установленное в период времени, когда отсутствовала практика контроля безопасности детского игрового или спортивного оборудования);

8.2.2.3. Отметить в журнале срок освидетельствования и результат;

8.2.2.4. В случае выявления несоответствий требованиям безопасности:

8.2.2.4.1. Вызвать сервисную службу для устранения неисправности;

8.2.2.4.2. Отметить в журнале момент устранения неисправности оборудования или уточнить срок исправления.

9. Обеспечение оказания экстренной помощи

9.1. Входы, выходы, эвакуационные пути, проходы, предназначенные для работников службы спасения, скорой помощи, службы эксплуатации, должны быть всегда доступны, открыты и свободны от препятствий.

10. Документация.

10.1. В соответствии с требованиями ГОСТ Р 52301-2013 Эксплуатант обязан иметь следующую документацию:

10.1.1. Паспорт на каждую единицу оборудования по ГОСТ 2.601;

10.1.2. Информационную доску (табличку) «Правила эксплуатации детской игровой площадки», расположенной на игровой площадке, содержащую:

- правила и возрастные требования при пользовании оборудованием;
- номера телефонов службы спасения, скорой помощи;
- номер(а) телефона(ов) для сообщения службе эксплуатации о неисправности и поломке оборудования;

10.1.3. Графики ежедневного визуального и функционального осмотра;

10.1.4. Акты ежегодного основного осмотра на каждую единицу оборудования;

10.1.5. Инструкции по осмотру и проверке оборудования перед началом эксплуатации и осмотрам, обслуживанию и ремонту оборудования (как правило, разработанные производителем оборудования) Инструкции должны содержать:

- чертежи, схемы, диаграммы и т.п., необходимые для осмотров, проверки и ремонта оборудования;
- рекомендации по регулярности осмотров и обслуживания с учетом используемых материалов, условий эксплуатации, уровня вандалостойкости, срока службы оборудования и т.п.;
- указание узлов и деталей конструкции, требующих смазки, подтягивания болтов, натяжения канатов и т.п.;
- указание дополнительных мер, применяемых в период обкатки и регулирования оборудования;
- требования к специальной обработке оборудования или его элементов (при необходимости);
- требование изготовления заменяемых элементов и деталей по техническим условиям изготовителя;
- требование к обслуживанию ударопоглощающих покрытий игровой площадки, например уровню сыпучих материалов.

10.1.6. Журнал регистрации результатов контроля за техническим состоянием оборудования и контроля соответствия требованиям безопасности, технического обслуживания и ремонта;

10.1.7. Журнал регистрации случаев травматизма.

10.1.8. Инструкции обслуживающему персоналу:

- при обнаружении неисправности и порядку их устранения;
- по обеспечению безопасности обслуживающего персонала при выполнении ремонтных работ и недопущения в зону ремонта посторонних лиц;
- по действиям в случае травматизма ребёнка на площадке и порядку оказания экстренной помощи.

10.1.9. Инструкции лицам, сопровождающим детей на детских игровых площадках в соответствии с ведомственными требованиями (воспитателям в детских учреждениях).

8.2.2.4.2. Отметить в журнале момент устранения неисправности оборудования или уточнить срок исправления.

9. Обеспечение оказания экстренной помощи

9.1. Входы, выходы, эвакуационные пути, проходы, предназначенные для работников службы спасения, скорой помощи, службы эксплуатации, должны быть всегда доступны, открыты и свободны от препятствий.

10. Документация.

10.1. В соответствии с требованиями ГОСТ Р 52301-2013 Эксплуатант обязан иметь следующую документацию:

10.1.1. Паспорт на каждую единицу оборудования по ГОСТ 2.601;

10.1.2. Информационную доску (табличку) «Правила эксплуатации детской игровой площадки», расположенной на игровой площадке, содержащую:

- правила и возрастные требования при пользовании оборудованием;
- номера телефонов службы спасения, скорой помощи;
- номер(а) телефона(ов) для сообщения службе эксплуатации о неисправности и поломке оборудования;

10.1.3. Графики ежедневного визуального и функционального осмотра;

10.1.4. Акты ежегодного основного осмотра на каждую единицу оборудования;

10.1.5. Инструкции по осмотру и проверке оборудования перед началом эксплуатации и осмотрам, обслуживанию и ремонту оборудования (как правило, разработанные производителем оборудования) Инструкции должны содержать:

- чертежи, схемы, диаграммы и т.п., необходимые для осмотров, проверки и ремонта оборудования;
- рекомендации по регулярности осмотров и обслуживания с учетом используемых материалов, условий эксплуатации, уровня вандалостойкости, срока службы оборудования и т.п.;
- указание узлов и деталей конструкции, требующих смазки, подтягивания болтов, натяжения канатов и т.п.;
- указание дополнительных мер, применяемых в период обкатки и регулирования оборудования;
- требования к специальной обработке оборудования или его элементов (при необходимости);
- требование изготовления заменяемых элементов и деталей по техническим условиям изготовителя;
- требование к обслуживанию ударопоглощающих покрытий игровой площадки, например уровню сыпучих материалов.

10.1.6. Журнал регистрации результатов контроля за техническим состоянием оборудования и контроля соответствия требованиям безопасности, технического обслуживания и ремонта;

10.1.7. Журнал регистрации случаев травматизма.

10.1.8. Инструкции обслуживающему персоналу:

- при обнаружении неисправности и порядку их устранения;
- по обеспечению безопасности обслуживающего персонала при выполнении ремонтных работ и недопущения в зону ремонта посторонних лиц;
- по действиям в случае травматизма ребёнка на площадке и порядку оказания экстренной помощи.

10.1.9. Инструкции лицам, сопровождающим детей на детских игровых площадках в соответствии с ведомственными требованиями (воспитателям в детских учреждениях).